

FØLGEBREV

STRATEGISK NÆRINGSPLAN - HØRINGSUTKAST

Rana Utvikling presenterer med dette utkast til en ny strategisk næringsplan for Rana kommune.

Rana Utvikling fikk 3.februar i 2026 i oppdrag å revidere strategisk næringsplan ([jfr. politisk vedtak](#)). Arbeidet ble igangsatt umiddelbart, med en ambisjon om en åpen og inkluderende prosess. Planen skal legges frem til politisk behandling høsten 2026.

Det er gjennomført over 10 dialogmøter med bred deltakelse fra næringsliv, offentlige aktører og interessegrupper. Innspill er hentet fra industrien, sentrum, distriktene, kompetansemiljøer samt interesse- og miljøvernorganisasjoner. Innspillene har gitt et solid kunnskapsgrunnlag om utfordringer og muligheter for videre utvikling og danner grunnlaget for den overordnede retningen som nå legges frem.

Som en del av kunnskapsgrunnlaget er det innhentet ekstern bistand fra Sopra Steria som har utarbeidet rapporten: [Næringsutvikling i Rana frem mot 2035 - fremtidsblikk som innspill til strategisk næringsplan](#). Rapporten identifiserer hvilke utviklingstrekk som treffer Rana, og den gir anbefalinger om hva Rana bør prioritere i årene fremover.

Forslaget som nå legges ut på høring presenterer planens overordnede retning og sentrale suksesskriterier. I den endelige rapporten vil det ytterlig bli konkretisert noen prioriterte løftesaker. Disse er ikke endelig definert, men har som mål og støtte opp under planens prioriterte retning.

Planarbeidet er fortsatt under utvikling, med behov for konkretisering og spissing, samtidig tas også imot nye innspill. Høringsperioden utgjør dermed en viktig fase for å påvirke planens endelige innhold. Høringsperioden er satt fra 15.juni til 15.august.

Innspill sendes på til mail: postboks@ru.no

Prosessleder
Annfrid Olsen

Strategisk Næringsplan for Rana 2027 – 2035 Høringsutkast



SAMMENDRAG

Dette er et høringsutkast til strategisk næringsplan 2027 – 2035. Planen fastsetter retning og prioriteringer, mens endelige løftesaker vil bli avklart etter høringsperioden. Under følger et sammendrag av de prioriterte satsningsområdene.

INDUSTRIELL BREDDE

Mo i Rana har en av landets fremste industriparkeer med unike fortrinn og høy verdiskapning. Det gir økonomisk styrke, men også sårbarhet ved konjunktursvingninger og strukturelle endringer. Derfor er diversifisering et satsingsområde i næringsplanen. Strategisk næringsplan skal fremme utvikling av eksisterende industri, øke videreforedling og bidra til grønn omstilling. Gjennom godt samarbeid skal vi tiltrekke etableringer og styrke samarbeidet om leveranser til nye markeder.

ATTRAKTIVE RANA

Motto er «Et sted folk velger», og det handler for det første om å styrke bredden i næringslivet og arbeidsmarkedet med private bedrifter og offentlige virksomheter i Rana.

Mo i Rana skal utvikles som en levende, synlig og inkluderende by gjennom målrettet byutvikling, styrket samarbeid og tiltak som bygger stolthet, identitet og bolyst. Samtidig er byens utvikling tett knyttet til distriktene, og attraktiviteten styrkes i dette samspillet.

HUB MO I RANA

Mo i Rana skal videreutvikles som et regionalt tyngdepunkt for reiseliv, mobilitet og næringsliv, med ny storflyplass som en viktig driver for vekst og økt tilgjengelighet. Byen skal ta en tydelig rolle som inngangsport til opplevelser på Helgeland, der reiseliv, vertskap og transport utvikles i sammenheng. Utviklingen forutsetter et tett samspill med resten av regionen, der verdiskaping og opplevelser skjer på tvers av kommunegrenser. Samtidig skal Mo i Rana styrke sin rolle som et sentralt knutepunkt for vare- og godstransport, med strategisk betydning også i en nordisk korridor langs E12.

EFFEKTER AV NY FLYPLASS OG DYPVANNSKAI

Denne satsingen skal bidra til at vi høster effekter av de store investeringene. Det skal skje ved å støtte opp om reisemålsutvikling i Rana og Helgeland, tilrettelegge for vekst i industri og næringsliv, utvikle tilliggende næringsområder til flyplass og dypvannskai og utvikle et flytilbud som bidrar til å få fart i den økonomiske og demografiske utviklingen i regionen.

INNHOLDSFORTEGNELSE

SAMMENDRAG.....	2
INNHOLDSFORTEGNELSE.....	3
FORORD	4
INNLEDNING	5
PLANEN I ET HUS.....	7
SATSINGSOMRÅDENE	8
SUKSESSKRITERIER.....	13
LØFTESAKER	16
ORGANISERING.....	17
STATUS FOR LØFTESAKER I FORRIGE NÆRINGSPLAN	18

FORORD

Gjeldende temaplan for næringsutvikling i Rana ble vedtatt av kommunestyret i 2019. På de sju årene som er gått har betingelsene for lokal nærings- og samfunnsutvikling endret seg betydelig. Det er derfor behov for en oppdatert plan som svarer bedre på dagens situasjon og utfordringene fremover. Samtidig er flere av løftesakene gjennomført, gått over i ny fase eller er ikke lenger relevante. Vi viser til måloppnåelse for løftesaker til sist i planen.

På bakgrunn av dette vedtok kommunestyret i Rana, 3. februar 2026, å revidere strategisk næringsplan. Planarbeidet er samordnet med revisjonen av kommuneplanens samfunnsdel og arealdel, for å sikre en helhetlig utvikling av Rana-samfunnet.

Strategisk næringsplan har status som temaplan. Sammenlignet med en kommunedelplan åpner en temaplan for mer dynamisk planlegging der næringslivets og kommunens behov for fleksibilitet i større grad kan bli ivaretatt.

I tråd med kommunestyrets vedtak har Rana Utvikling ledet arbeidet med planen som en åpen og inkluderende prosess. Det er gjennomført innspillmøter og workshops med næringsliv, kommunen, organisasjoner og lokalsamfunn – i både by og distrikt. Dette inkluderer blant annet møter i Mo Industripark, Utskarpen, Storforshei, på Campus Helgeland, i kommunestyret og i samarbeid med Rana Regionens Næringsforening. Planforslaget har vært på høring før endelig behandling.

Strategisk næringsplan er et sentralt styringsdokument som skal følge opp mål og ambisjoner i kommuneplanen. Planen skal legges til grunn for kommunens arbeid med budsjett og økonomiplan, og være retningsgivende for arbeidet med arealplanlegging og tilrettelegging for vekst.

Planen skal følges opp over en lengre tidsperiode. Det betyr at noen satsinger og tiltak blir prioritert tidligere og andre blir fulgt opp senere.

Kommunens arbeid med arealplanlegging skal ta utgangspunkt i denne temaplanen. Det å planlegge for vekst er svært viktig, enten det er oppvekst og utdanningstilbud, tilrettelegging for nye boliger, byfortetting, fremskaffelse av nye næringsarealer eller samhandle med landbruket for å gi de forutsigbare og bærekraftig vekstvilkår.

De strategiske satsningene skal følges opp med konkrete handlingsdeler med tiltak. Rana Utvikling vil ha en koordinerende rolle i oppfølgingen, i tett samarbeid med kommunen, næringslivet, kunnskapsmiljøer og øvrige aktører.

INNLEDNING

Mo i Rana er en smeltedigel for teknologiske og kulturelle muligheter. Dette har bidratt til utvikling av et variert næringsliv med spennende arbeidsplasser.

En av landets største industriparker, med mineral – og prosessindustri og leverandørindustri er viktige bærebjelker i privat sektor. Rana har også en sterk offentlig sektor med statlige virksomheter som leverer tjenester med hele Norge som brukere, og i tillegg til de regionale og kommunale tjenester.

Vår unike industripark er fortsatt et nasjonalt kraftsentrum i den grønne omstillingen. Samtidig bygges framtidens Rana ikke bare av stål og energi. Den bygges av mennesker, kompetanse og evne til omstilling.

Mo i Rana er en by i utvikling, med aktivt kulturliv og mange arrangementer, ikke minst for barn og ungdom. Det vil være avgjørende å videreutvikle attraktive tilbud og møteplasser for å styrke byens rolle som et sted folk velger å drive næringsvirksomhet, bo og leve. Omlandet bidrar til å komplementere Rana med primærnæringer og livskraftige bygder.

Ranas internasjonale næringsliv er bygd opp og endret gjennom flere generasjoner. Erfaringen er tydelig: Vi lykkes best når vi løfter sammen. Det er slik vi har realisert ny storflyplass og dypvannskai, tiltrukket oss store etableringer og som et resultat ble Rana i 2022 anerkjent av NHO og KS (norske kommuner) som landets beste vertskommune for næringsutvikling.

Målet er et samfunn som tiltrekker seg mennesker, kompetanse og virksomheter. Ranas evne til å møte endringer og snu utfordringer til muligheter er en del av vår identitet, og gir et godt utgangspunkt for videre utvikling.

Mo i Rana er Nord-Norges 3. største by og den største byen på Helgeland. Rana sitter naturlig i et førersete, og ved å samhandle skal vi utnytte de styrker som kommunene rundt har, og derigjennom bidra til utvikling også her. Denne erfaringen demonstrerer hvor viktig det er for Rana å utvikle samarbeid med våre naboer i egen region og på andre siden av grensen, i landsdelen og nasjonalt. Det er slik vi kan vinne fram i saker som krever beslutninger utenfor Rana. Planen vil vektlegge Ranas «utenrikspolitikk» enda sterkere enn tidligere.

Samtidig skal Rana også tenke globalt og handle lokalt. Vi skal strekke oss mot FNs 17. bærekraftsmål. Næringsplanen har identifisert fem av målene som spesielt viktige: Mål nr. 9: Innovasjon og infrastruktur. Mål nr. 11. Bærekraftige byer og samfunn. Mål nr.12. Ansvarlig

forbruk og produksjon, mål nr.13: Stoppe klimaendringene. Mål nr.17. Samarbeid for å nå målene. Oppfølgingen av bærekraftmålene skal gjenspeiles i planens satsinger og tiltak.

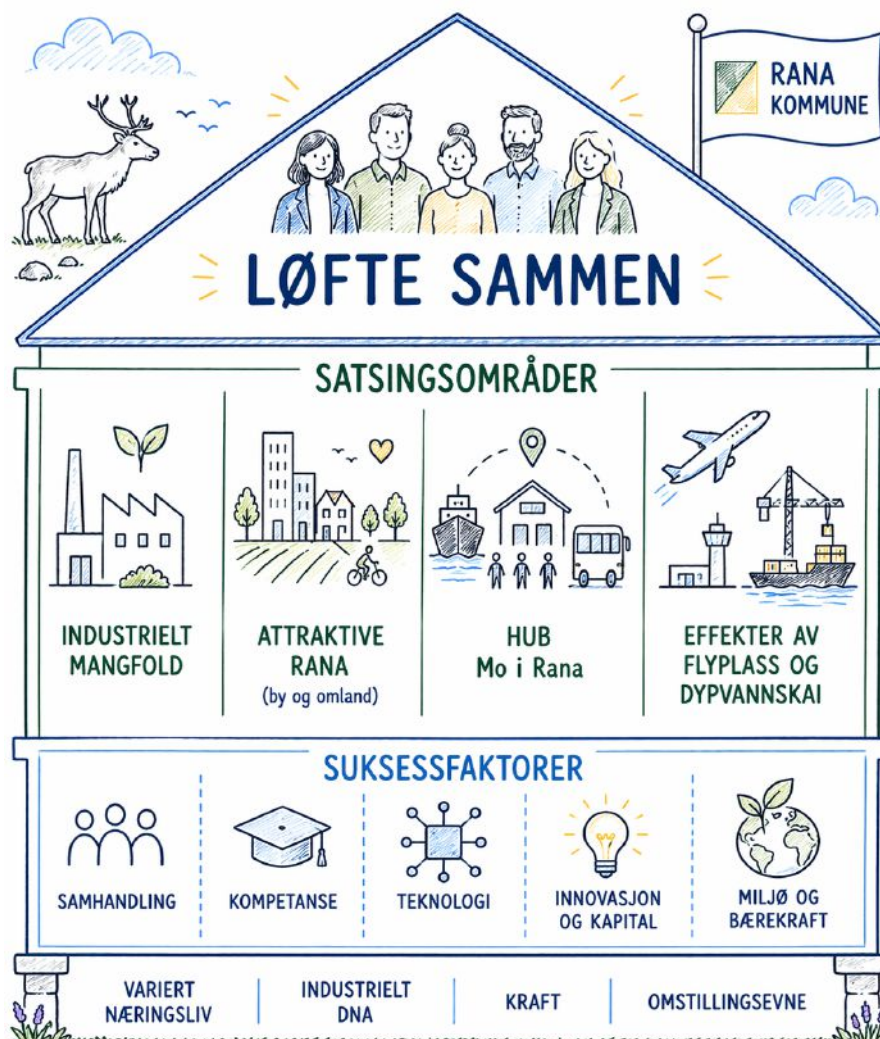
Bygd og by utfyller hverandre, og gir Rana et bredere nærings- og samfunnsgrunnlag. Landbruket er viktig både for beredskap og for mulighetene for bosetting. Det gjelder også for primæringen reindrift og samisk kultur og kompetanse, som beriker Rana.

Strategisk næringsplan skal gi retning for hvordan vi vil utvikle Rana videre som en attraktiv kommune å bo i, arbeide i og investere i – gjennom samarbeid, framsnakking og tydelige prioriteringer.

PLANEN I ET HUS

Under følger retningen i strategisk næringsplan illustrert som et budskapshus, med et premiss, fire prioriterte områder, fem suksesskriterier og en grunnmur, Rana i 2026. I den endelige planen vil det bli konkretiser særlig viktige løftesaker, som skal understøtte de prioriterte områdene.

Premisset for planen er å **løfte sammen**, det viktigste suksesskriteriet for å lykkes. Med felles innsats skal vi videreutvikle en mer mangfoldig næringsregion, der aktører samarbeider tettere, kompetanse utvikles lokalt, og flere velger å bo, arbeide og delta.



Figur: Illustrasjon av Strategisk Næringsplan (KI-generert)

SATSINGSOMRÅDENE

INDUSTRIELL BREDDE

Mo i Rana har en av landets fremste industriparker med eksportrettet prosessindustri, bergverk, en leverandørindustri i vekst, en komplett infrastruktur og unik kompetanse. Det gir økonomisk styrke, men også sårbarhet ved konjunktursvingninger og strukturelle endringer. Derfor er industriell bredde et satsingsområde i næringsplanen.

Rana har utviklet vertskapsfunksjoner for felles mobilisering som allerede er benyttet ved større og mindre etableringer. Det handler om å møte investorenes behov med god markedsføring og proaktiv, profesjonell service, tilby egnede næringsarealer, koble på leverandører og bidra til rekruttering av kompetanse. Samtidig er det nødvendig å prioritere påvirkning av viktige rammevilkår som gjør det attraktivt å etablere seg i Mo i Rana, spesielt viktig i nær framtid er tilgang til kraftnett og fornybar kraft som et lokalt fortrinn.

Nye muligheter med leveranser til markeder i kraftig vekst, havbruk og forsvar, gir konkrete innganger til å bygge ut leverandørindustrien. Rana har allerede store leveranser til havbruk, og de fleste forutsetninger for å vokse og bli et viktig senter for leveranser til havbruk i sjø, på land og til havs.

Foredling av lokale mineralforekomster i grensekryssende verdikjeder i Norden framstår som både økonomisk og geopolitisk viktig for Europa, som vi er en del av. Også her har Rana store fortrinn med landets største bergverk og spennende initiativer for å utvikle mineralnæringen i vår region.

Mo Industripark er omtalt som norgesmester i sirkulær økonomi. Gjenvinning av energi og materialer i stor skala gir økonomiske fortrinn og grønn konkurransekraft, både for å trekke til seg etableringer og utvikle eksisterende industri.

Både industrien, øvrig næringsliv og offentlig sektor satser strategisk på digitalisering.

Hovedmål

1. Økt foredling, nye anvendelser og styrking av sirkulære verdikjeder i eksisterende industri.
2. Ta posisjon i markeder i vekst, særlig innen leverandørindustrien til havbruk og forsvar.
3. Tiltrekke 1-3 større etableringer som bidrar til økt industriell bredde.

Tiltak

- Arbeide for utvikling av eksisterende industri med sirkulære verdikjeder.
- Posisjonere Rana som en ledende leverandør til havbruk- og forsvarsindustri.
- Legge til rette for nye etableringer, pilotprosjekter og nye verdikjeder.
- Videreutvikle mineralbasert industri gjennom kompetanse, rammevilkår og nye satsninger.
- Sikre tilgangen til kraft, nettkapasitet og arealer, gjennom koordinert samarbeid.
- Bidra til utvikling av eksisterende og nye initiativ innen digitalisering og automatisering i industri, næringsliv og offentlig sektor.

ATTRAKTIVE RANA

Satsningen «**Et sted folk velger**» handler om at Rana skal være et sted folk velger å besøke, flytte til, bli boende i og investere i. Det handler om å utvikle en levende, synlig og inkluderende by gjennom målrettet byutvikling, styrket samarbeid og tiltak som bygger stolthet og bolyst. Satsningen innebærer både langsiktige strukturelle grep og kontinuerlig arbeid med tiltak som skaper liv, aktivitet og trivsel i hverdagen.

Samtidig er byens utvikling tett knyttet til omlandet, og attraktiviteten styrkes i dette samspillet.

I dette ligger også et variert arbeidsmarked og en inkluderende kommune. Rana har gjennom tidene utviklet et variert arbeidsmarked. Vekst i private næringer, kommune, statlige virksomheter med nasjonale oppdrag og Helgelandssykehuset, har gitt et mer sammensatt arbeidsmarked, med økt etterspørsel etter kompetanse innen flere sektorer. Tilgang på sterke fagmiljøer er en tydelig styrke, og et fortrinn i arbeidet med å tiltrekke og beholde kompetanse, og for å nå målet om å bli flere innbyggere.

Attraktivitet handler ikke bare om gode tilbud, men om helheten i hvordan Rana oppleves som bosted, møteplass og arbeidsmarked.

Hovedmål

1. Mo i Rana som en attraktiv og levende by
2. Attraktive bygder og godt samspill mellom by og omland
3. Bredt næringsliv og variert arbeidsmarked

Tiltak

- Videreutvikle dagens samarbeidsarenaer, og se på mulighetene for å etablere en formalisert modell for samarbeid om byutvikling.
- Legge til rette for dialog om hvordan forenkle og effektivisere kommunale prosesser.
- Lavterskeltiltak i byrommet med fokus på sentrum som motor for attraktivitet og aktivitet.
- Bygdeutvikling: Tilrettelegge for samspill mellom by- og bygd. Skape møteplasser og aktiviteter. Inkludert synliggjøre landbrukets rolle i verdiskapning og beredskap.
- Markedsføre Rana kommune og byen Mo i Rana, og bygge et godt omdømme basert på fortrinn og identitet. Framsnakking som en driver for tilflytting og vekst.
- Styrke Mo i Rana sin rolle som kompetanseby gjennom tettere samspill mellom næringsliv, utdanning og FoU miljøer.
- Støtte utviklingen av Mo i Rana som tyngdepunkt for sykehusdrift på Helgeland.
- Videreføre HR-nettverk for private og offentlige arbeidsgivere.
- Arbeide for å bevare, samt legge flere statlige arbeidsplasser og oppgaver til Rana.

HUB MO I RANA

Regionalt knutepunkt for reiseliv, logistikk og transport

Mo i Rana skal videreutvikles som et regionalt tyngdepunkt for reiseliv, mobilitet og næringsliv. Ny storflyplass gir et avgjørende løft i tilgjengeligheten og skaper et betydelig vekstpotensial for reiselivsnæringen. Dette gir et unikt mulighetsrom til å posisjonere Mo i Rana som inngangsport til opplevelser på Helgeland, og som base for kultur, mat, rundreiser og arrangementer. For å lykkes må reiseliv, vertskap og transportløsninger utvikles i sammenheng, slik at det er enkelt å komme til, oppholde seg i og reise videre i regionen. Samtidig forutsetter utvikling av Mo i Rana som HUB at byen er aktivt koplet på utviklingen

på resten av Helgeland. Verdiskaping, attraksjoner og initiativ skjer i hele regionen, og vi er avhengig av dette samspillet. Det innebærer å bidra til at prosjekter og satsninger andre steder lykkes.

Mo i Rana er et økonomisk tyngdepunkt for industri og eksport i Nord-Norge, Det er grunnlaget for et stadig viktigere transportknutepunkt med stor havn, jernbaneterminal i vekst, koblinger til to europaveier, fylkesvei til kysten, ny flyplass, og en betydelig transportnæring for å betjene store varemengder.

Den nye geopolitiske situasjonen vil øke Mo i Ranas betydning som et knutepunkt i en nordisk samarbeidskorridor langs E12 mellom Helgeland og Finland. Det handler både om grensekryssende nærings- og samfunnsutvikling og nye funksjoner for beredskap og sikkerhet.

Hovedmål

1. Mo i Rana som vertskapsby og port for besøkende til Helgeland
2. Effektive og koordinerte transportløsninger for å binde sammen regionen
3. Knutepunkt i E12 som nordisk samarbeids- og sikkerhetskorrridor.

Tiltak

- Etablere en tydelig organisering og koordinering av reisemålsarbeidet
- Utvikle Mo i Rana som inngangsport til regionen
- Integrere besøksforvaltning i planverk og praksis i Rana
- Arbeide for mer sømløse transportløsninger i regionen inkludert ny togpendel.
- Arbeide for investeringer i tilknytninger mellom havn, bane og vei i hub Mo i Rana.
- Sikre tilstrekkelige logistikkarealer nær havn og godsterminal.
- Felles grensekryssende strategi for E12 som en nordisk samarbeidskorridor.

EFFEKTER AV NY FLYPLASS OG DYPVANNSKAI

Rana kommune og lokale aktører har de siste årene gjort noen av de største investeringene i infrastruktur i nyere tid, med ny flyplass og dypvannskai som de mest sentrale løftene. Det har også utløst statlige bevilgninger på 5 mrd. kr til flyplass og dypvannskai. Samlet representerer dette et betydelig lokalt og nasjonalt krafttak for å styrke regionens konkurransekraft.

Investeringene er gjort for å skape varige effekter, ikke bare i form av infrastruktur, men i form av økt verdiskaping, flere arbeidsplasser og en mer attraktiv region å bo og etablere seg i. Dette forutsetter at mulighetene som ligger i ny flyplass og dypvannskai tas aktivt i bruk og utvikles videre.

Flyplassen gir hele Helgeland en ny tilgjengelighet og kobler regionen tettere på nasjonale og internasjonale markeder. Dypvannskaia styrker samtidig grunnlaget for industriell utvikling, logistikk og beredskap. Sammen utgjør disse investeringene et nytt fundament for videre vekst.

De store byggeprosjektene er likevel ikke mål i seg selv. Verdien skapes først når de tas i bruk. I dette kapitlet legges derfor vekt på hvordan det systematisk kan arbeides for å hente ut effektene av investeringene.

Hovedmål:

1. Etablere et attraktivt rutetilbud for næringsliv og befolkning
2. Utløse økt aktivitet og verdiskaping knyttet til dypvannskaia
3. Utvikle næringsarealer ved både den nye og den gamle flyplassen.

Mo i Rana lufthavn Fagerlia åpnes i 2027. Med 2700 meter rullebane, terminal og øvrig infrastruktur har ny lufthavn kapasitet og kvalitet til å betjene alle aktuelle flytyper og behov. Den næringsøkonomiske avkastningen av flyplassen avhenger av systematisk rutearbeid og at næringslivet utnytter de mulighetene som ny flyplass kan gi.

Arbeidet koordineres av aktører som Polarsirkelen Lufthavnutvikling, Visit Helgeland og Rana Utvikling. Organisering tilpasses de ulike oppgavene.

Tiltak

- Tilstrekkelig innsats på ruteutvikling, med langsiktig perspektiv og finansiering. Vekten legges her på nasjonale og regionale flyruter, samt mulig Cargo.
- Støtte opp om arbeidet med flytilbud også til utlandet koblet til arbeidet med reisemålsutvikling i Rana og regionen.
- Være partner i Avinors utvikling av flyplassen, blant annet «portal-funksjoner».
- Transformere tidligere flyplassområde til et attraktivt og fremtidsrettet næringsareal med høy verdiskaping.
- Etablere samarbeidsarena for å fremme økt kapasitet i hoteller og andre reiselivsbedrifter.
- Felles privat og offentlig utvikling av nye næringsarealer ved ny lufthavn og langs E12-aksen til byen.
- Etablere et prosjekt for å trekke store nasjonale og internasjonale arrangement til Helgeland.
- Koordinert innsats for å markedsføre og utnytte de nye mulighetene ny dypvannskai gir, både for vekst i industrien og som del av nytt knutepunkt for vertslandsstøtte.

SUKSESSKRITERIER

Samhandling – framsnakking

Sterkere samhandling mellom næringsliv, offentlig sektor og kommunen er avgjørende for utviklingen av Rana-samfunnet i årene fremover. Erfaringen viser at vi lykkes best når vi samarbeider og løfter i fellesskap på tvers av sektorer. Samtidig vil økt konkurranse om arbeidskraft, demografiske endringer og behov for omstilling kreve en mer koordinert innsats for å tiltrekke og beholde mennesker, kompetanse og virksomheter.

For å lykkes må vi også bli flinkere til å framsnakke Rana og hverandre. Gjennom tydelig kommunikasjon og synliggjøring av styrkene våre kan vi bygge stolthet og styrke omdømmet utad. Vi må i større grad vise hvorfor Mo i Rana er et attraktivt og spennende sted å bo, arbeide og utvikle virksomhet. Samhandling handler derfor både om konkrete samarbeid og om å bygge en felles kultur for å løfte frem muligheter, spille hverandre gode og dra i samme retning. Dette følges spesielt opp i satsingsområde Attraktive Rana.

Digitalisering og teknologier

Industrien vil bli underlagt stadig strengere krav om å kutte utslipp av klimagasser. Med en av landets største industriparker - basert på mineraler, fornybar energi, gjenvinning og bred kompetanse - har Mo i Rana spesielle muligheter til å gå foran, og bli blant vinnerne. Våre industribedrifter er en del av løsningen på klimatrusselen, en arena for å utvikle teknologiske løsninger for å kutte utslipp. Mo i Rana er også godt posisjonert til å skape nye arbeidsplasser i framvoksende markeder knyttet til klimaomstillingen. Ett eksempel er mulighetene en regional satsing på havvind kan gi.

Digitalisering og avansert teknologi er en megatrend som i akselererende grad vil prege næringsliv, offentlig sektor og samfunn i årene fremover. Teknologier som kunstig intelligens, automatisering, robotisering, 3D-printing og digitale plattformer endrer hvordan varer og tjenester utvikles, produseres og leveres. For Rana innebærer dette et betydelig mulighetsrom.

En sentral oppgave fremover vil være å sikre at både næringsliv og offentlig sektor følger utviklingen tett, og at ny teknologi bidrar til å utvikle – ikke erstatte – bærekraftige og produktive arbeidsplasser i regionen.

Det er utviklet samarbeidsarenaer for å få til et tettere samarbeid mellom næringsliv, offentlig sektor og universitetene om utviklingen, blant annet i et IT-forum Rana.

Kompetanse

Tilgang på riktig kompetanse er en avgjørende forutsetning for videre utvikling av både næringsliv og offentlig sektor i Rana. Fremover vil behovet særlig øke innen ulike industri, bygg og transportfag - samtidig som offentlig sektor står overfor økende behov innen helse, utdanning og tjenester. Reiseliv og tjenestebaserte næringer vil også kreve ny og mer spesialisert kompetanse. Rana vil ikke lykkes uten å bygge videre institusjoner for utdanning og kompetanse i vår egen region. Det gjelder både Campus Helgeland, videregående skole, opplæringskontor, fagutdanninger, fagskole og voksenopplæring for å dekke kompetansebehov i endring og beholde folk i Rana.

For å skaffe nok kompetente medarbeidere til å utvikle private bedrifter og offentlig sektor bør utdanningstilbudene i større grad utvikles i tråd med disse behovene. Dette gjelder hele løpet – fra fagopplæring til fagskole og høyere utdanning. Det forutsetter tette koblinger mellom utdanning og virksomheter, samt bedre muligheter for å videreutvikle kompetansen i eksisterende virksomheter.

Innovasjon, gründerskap og kapital

Innovasjon og gründerskap er avgjørende for å utvikle både eksisterende virksomheter og nye etableringer. Vi har i dag et sterkt økosystem med etablererservice, inkubator og FoU-miljøer og koblinger til industrien, som kan gi bedre effekt gjennom styrket samarbeid og koordinering.

Tilgang på kapital er en nøkkelfaktor for å realisere og skalere nye ideer, både i tidlig- og skalerings fase, samt for å tiltrekke ekstern kapital til piloter og større satsinger.

Samtidig er tilgang på gode arenaer, testmuligheter og arealer (Space - Coworking) viktig for utvikling og kommersialisering av gründerbedrifter i hele Rana. Tett samspill mellom gründere, industri og investorer, kombinert med en kultur for å teste og forbedre – er avgjørende for å lykkes.

Miljø og Bærekraft

Nærings- og samfunnsutviklingen skal følge de krav og hensyn som er nedfelt i lovgivning, nasjonale politiske føringer og kommunale planer. Det er viktig at planer følges opp på en forutsigbare måte, gir mest mulig likebehandling og ivaretar de hensyn som er lagt til grunn for planen. Det gjelder også Strategisk næringsplan.

Strategisk næringsplan har løftet fram fem av FNs bærekraftsmål som spesielt viktige, som skal gjenspeiles i de ulike satsingsområdene. Her vil vi spesielt ta opp de to målene som handler om å ivareta hensyn både til naturens tåleevne og næringsutvikling gjennom samarbeid. I oppfølgingen av planen kan det bli viktig å gå inn i mulige målkonflikter, for eks. mellom flere naturbaserte næringer, eller mellom næringsutvikling og kommunale planer.

Det er ofte mulig å forebygge konflikter eller finne akseptable løsninger med gode dialoger mellom interessentene så tidlig som mulig i en planprosess eller i oppfølgingen. Det er en ambisjon også i strategisk næringsplan å tilrettelegge for dialoger og mulige kompromisser.

LØFTESAKER

I tidligere næringsplaner har Rana kommune valgt å peke ut et begrenset antall strategisk viktige prosjekter. Disse har vært kalt prioriterte prosjekter eller løftesaker. Dette har vært prioriterte satsinger som samler ressurser, skaper retning og bidrar til å realisere større utviklingsløft for Rana-samfunnet.

Denne tilnærmingen har over tid vist seg å være et nyttig verktøy for å mobilisere aktører og få gjennomslag i saker av stor betydning for nærings- og samfunnsutviklingen. Erfaringene tilsier derfor at det også i denne planen vil være naturlig å videreføre en modell med særlig prioriterte satsinger. I forrige periode var ny flyplass, dypvannskai og sykehus eksempler på prioriterte prosjekter.

I arbeidet med ny strategisk næringsplan 2027–2035 legges det opp til at slike løftesaker fortsatt skal være et sentralt virkemiddel. Samtidig er det viktig å sikre at disse er godt forankret i dagens situasjon, i de mulighetene som ligger foran oss, og i de prioriteringene som til slutt legges fram for politisk behandling.

I høringsutkastet er det derfor ikke tatt endelig stilling til hvilke konkrete satsinger som skal løftes frem som egne løftesaker i planperioden. Dette er et bevisst valg. Det gir rom for å bruke høringsprosessen aktivt, både til å få innspill på hva som oppleves som de viktigste strategiske mulighetsområdene, og til å identifisere nye initiativer og perspektiver som bør vurderes nærmere.

Samtidig peker arbeidet så langt på enkelte overordnede områder hvor det kan ligge særlig store utviklingsmuligheter for Rana. Dette kan handle om videre utvikling av industri- og leverandørmiljøer, utnyttelse av nye markeder og verdikjeder, et bredere arbeidsmarked, styrking av Mo i Rana som regionalt knutepunkt for transport og reiseliv, samt bedre utnyttelse av effektene av ny flyplass og dypvannskai. Ett tema kan være sikkerhet og beredskap lokalt og grensekryssende, inkludert landbrukets rolle. Også kompetanse, samspill mellom næringsliv og utdanning, samt Ranas evne til å påvirke beslutninger nasjonalt og internasjonalt, vil stå sentralt i vurderingene.

Frem mot endelig behandling av planen vil løftesakene bli vurdert mer inngående. Dette innebærer både strategiske vurderinger av hvilke grep som kan gi størst effekt for Rana-samfunnet, og en gjennomgang av innspill som kommer i høringsrunden. Målet er å ende opp med et begrenset antall tydelig prioriterte satsinger/prosjekter som har reelt potensial til å utløse vekst, verdiskaping og samfunnsutvikling.

ORGANISERING

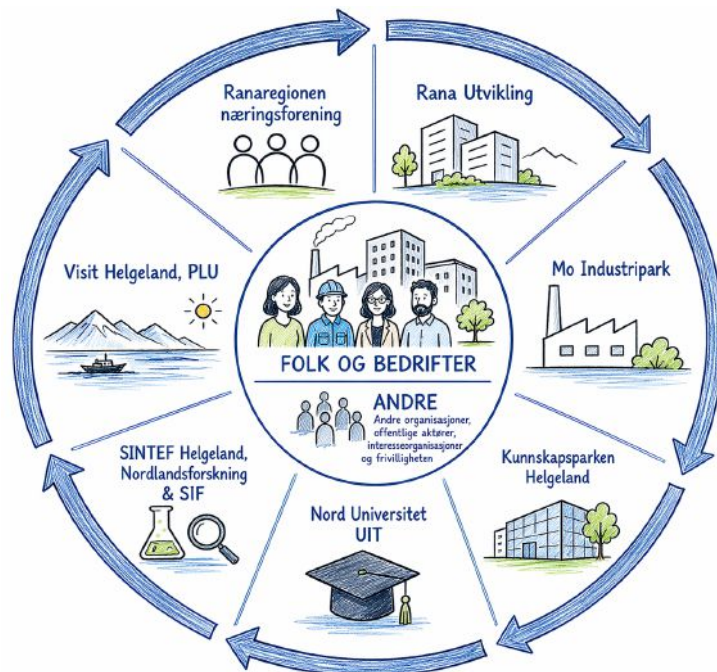
Prioriteringer i næringsplanen er basert på innspill om utfordringer og muligheter fra næringslivet og andre relevante interessenter.

Når næringsplanen er vedtatt, vil arbeidet følges opp gjennom en strukturert og målrettet organisering, tilpasset de prioriteringene som ligger i planen.

Rana Utvikling, som kommunens næringsetat, vil ha en samlende og koordinerende rolle i oppfølgingen. Rollen innebærer å mobilisere relevante aktører, sikre retning og framdrift, og bidra til at arbeidet utvikles i tråd med planens ambisjoner.

Strategisk næringsplan skal realiseres blant annet med de ressursene og økonomiske rammene Rana Utvikling har til rådighet. Den avhenger også av prosjektfinansiering, samarbeid med næringsliv og andre organisasjoner. Planen vil følges opp med årlige rapporteringer om status til kommunestyret.

Gjennomføringen forutsetter tett samspill mellom kommunen, næringslivet, kunnskapsmiljøer og samfunnet for øvrig. Det vil skje gjennom etablerte samarbeidsarenaer og ved å utvikle nye arenaer der det er behov.



Modell 2: Skisse samarbeidsmodell (KI-generert)

Arbeidet vil følges opp jevnlig, med rom for justeringer underveis. Dette skal sikre både framdrift og evne til å fange opp nye muligheter i planperioden.

STATUS FOR LØFTESAKER I FORRIGE NÆRINGSPLAN

Ny flyplass i Fagerlia åpner i 2027 og **dypvannskai** i Mo i Rana havn åpner i løpet av 2026. De to kjempeløftene er finansiert i spleiselag av lokale og statlige bidrag. For hver krone Rana kommune og næringslivet har bidratt med, har Stortinget bevilget fem kroner, i alt fem milliarder statlige kroner til de to løftesakene.

Strukturvedtaket i 2025 om **Helgelandssykehuset**, ble ikke helt som ønsket. Likevel sørget stor innsats fra mange og gode faglige argumenter for at Mo i Rana forblir tyngdepunktet for sykehusdrift på Helgeland.

Freyrs etablering av **batterifabrikk** i Mo i Rana ble avbrutt i 2024. I hovedsak som følge av kinesisk prisdumping i Europa. Det har gitt utfordringer, og forventningen om vekst i Rana er nedjustert. Likevel har lokale bedrifter og kommunen i sum tjent penger på Freyrs innsprøyting av fire milliarder kroner til bygg, anlegg og FoU i Rana.

Nesna Industripark er ikke aktuell lenger. Rana kommune og RU bidro sammen med Nesna kommune til Mo Industriparks etablering av næringsareal i Langsetvågen. Dette tilrettela for Arctic Seafarm og mange nye arbeidsplasser i vår nabokommune.

Campus Helgeland utvikles videre, med Nord Universitet og UiT i hovedrollene. I det siste har økt konkurranse om rekruttering og flere samlings- og nettbaserte studier, påvirket studenttall og dermed studietilbudene.

Et nytt forsknings og utviklingsmiljø (FoU) i Rana er forsterket eller bygd nytt gjennom Senter for Industriell forskningsutvikling (SIF) ved Nord, Nordlandsforskning og SINTEF Helgeland.

Venture North er etablert og utvikles videre. Her samarbeider Rana regionalt om tilrettelegging og vertskap for etableringer utenfra. Venture North har kartlagt og bidratt utvikling av nye næringsareal i Rana og nabokommuner. Prosjekter og tilrettelegging har gitt betydelige oppdrag og sysselsetting i lokale bedrifter.

Laila Stiens dikt i Sjøfronten

*De vet hva de bygger
de er med
løfter sammen
har en pakt
et språk
en puls
en samklang.*

*De får det til
det vokser
sprenger grensene
for alt de har tenkt.*

*Rett nok er løftene tunge
skiftgangen hard
varmen drepende.*

*En og annen hestpeis
av en formann
finnes det òg.*

*Men de gjør det i lag
tar nødvendige tak.*

*De løfter
og for hvert løft
løftes hele landet*